

Text och foto: Nadja Vilner

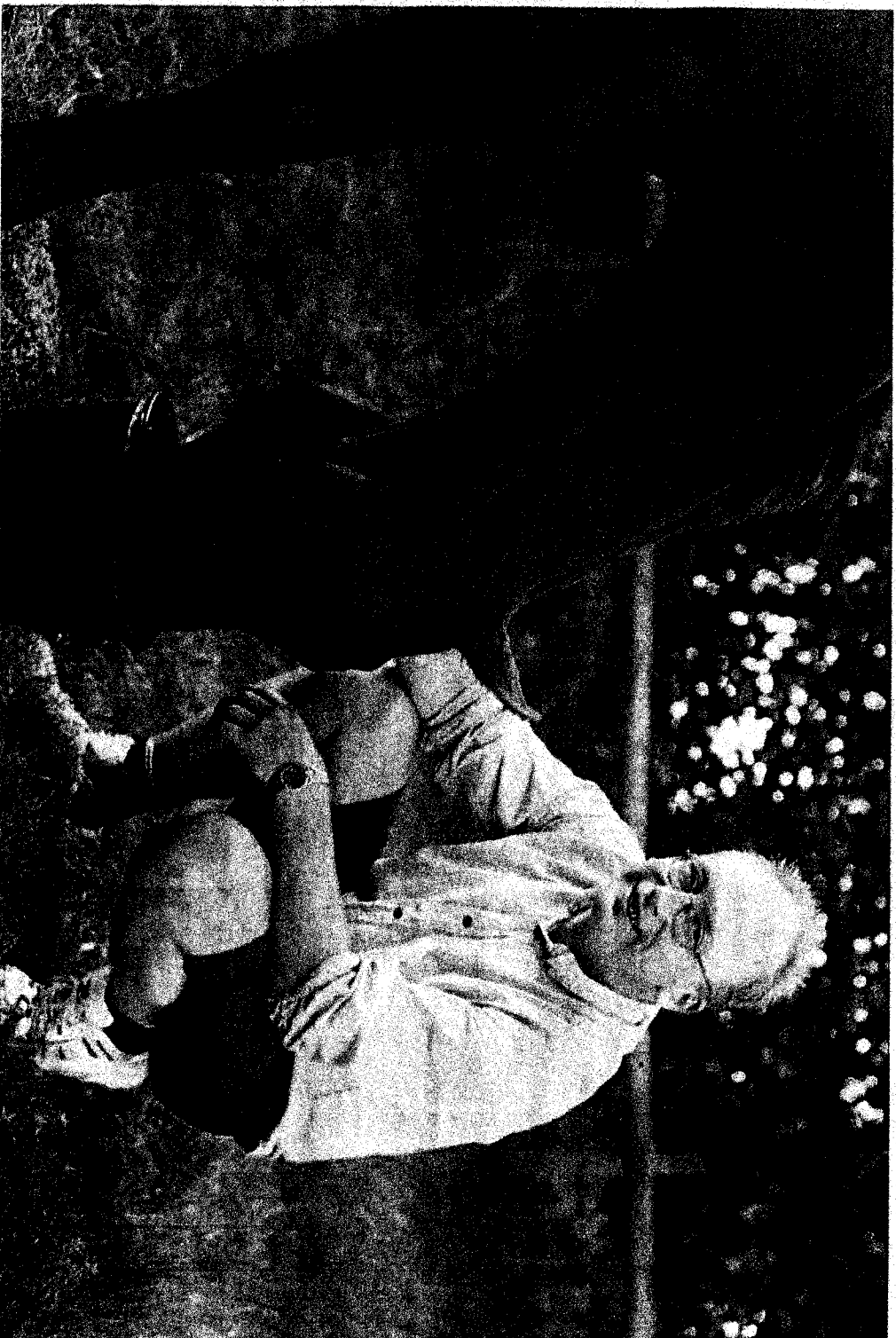
**H**avre med extra hög fetthalt kan ge lydigare hästar. Det visar en vetenskaplig studie som lektor Anders Herlin vid Lantbruksuniversitetet i Alnarp gjort tillsammans med Margareta Rundgren och Mia Lundberg. "Forsökserkänne" har Flynges skolhästar varit.

— För den som har en uppskrivad häst kan havre med högre fetthalt vara värd att pröva, säger Anders Herlin, som numera fodrar sina egna galopphästar med havren Matilda.

**MATILDA INNEHÅLLER** ca 10% fett, vilket är dubbelt så mycket jämfört med andra havresorter. I studien ingick 13 av Flynges skolhästar. Anders undersökte hästarnas beteende och ridbarhet när de fick Matilda och jämförde med hur de var när de fick havren Petra som bara innehåller ca 4,5% fett. Alla hästar åt Matilda i sju veckor och Petra i sju. De två ridlärarna och eleverna själva fick bedöma hästarnas egenskaper utan att veta vilken havresort deras hästar just då utfodrades med. Lärarnas och elevernas bedömning av hästarnas koncentrationsförmåga och lydning var samstämmig.

— Studien visar att högre fetthalt inte påverkar alla hästar. Men Matildahavren fick stor effekt på de tre ston som ingick i undersökningen. De blev lydigare.

**DET FINNS VÄLDIGT** många myter, men liten kunskap, om hur olika ty-



# Fet havre kan lugna

## Enkel och ekonomisk foderstat till energikrävande hästar



per av foder påverkar hästarnas beteende. Det är också väldigt individuellt hur hästarna reagerar. Men att beteende och temperament kan påverkas av näringsstillförsel har i alla fall styrkts av studien.

Innan Anders Herlin vände sig till Flynges provare Fredrik Jönsson, Pita Pantisu och han själv Matildahavren på sina egna hästar.

— Jag kom fram till att det gick att ge stora mängder Matildahavre utan att hästarna blev uppskrivade, säger Anders Herlin.

— Det funkade jättebra även för våra fullblod som annars inte tål havre eftersom de blir för hetta, säger Pita Pantisu. Nu ger vi dem sex-sju kilo Matildahavre om dagen utan att de förlorar ridbarheten. Tidigare var vi tvungna att blanda flera olika kraftfoder, nu räcker det med havre och Befor.

**DET ÄR ALLTSA** främst för högrepresterande hästar som har svårt att lägga på hull och som har ett oba-

lanserat psyk, som Matildahavren kan vara ett alternativ. För den vanliga rytteren har den högre fetthalten nästan ingen betydelse. Tyvärr om tycker Anders Herlin att det råder en kraftfoderhysteri inom hästvärlden.

— Den som har ett väldigt bra grovfoder, som kanske innehåller 10-11 MJ omsättningsenergi och 70 g smältbart råprotein per kg torrsubbstans, behöver inget kraftfoder alls eller mycket lite. Det är väldigt vanligt att hästägare ger för stora mängder kraftfoder och dessutom för mycket på samma gång, säger Anders Herlin.

**DET ÄR FRAMFÖR ALLT** stärkelsen i spannmålen som hästarna har svårt att klara av. Stärkelsen skapas upp av tunntarmen, men efter att hästarna inte är byggda för att ta emot så stora mängder, kan stärkelsen lätt flöda vidare till grovtarmen och försäura jäsningsprocessen som pågår där.

*Den fettrika havren Matilda visade sig ha lugnande inverkan på vissa hästar – man kunde ge en större kraftfodergranta utan att hästen blev "uppskrivad".*

Havren är ändå det sädeslag som har den mest lättsmälta stärkelseformen. Den som utfodrar med krossat korn kan ställa till ännu större problem i mag-tarmkanalen på sin häst, eftersom kornets stärkelse är mer svårsmält.

**MÅNGA GER SINA** hästar korn i stället för havre i tron att de ska bli lugnare, men det betraktar Anders Herlin som en myt.

— Jag är skeptisk. Jag tror inte att teorin skulle hålla för en vetenskaplig studie. Att hästar som får 2 kg korn i stället för 2 kg havre blir tjockare är inte så konstigt, eftersom kornet innehåller 10% mer energi och näringen ska ta vägen någonstans. Om hästen blir lugnare kan det bero på att den mår sämre

av kornet. Det vet vi inte. Jag har hört många hästägare som provat korn men som inte tyckt att deras hästar blivit lugnare.

**DET FINNS VÄLDIGT FÅ** vetenskapliga undersökningar om hur olika foder påverkar djurens beteende. Och de som finns är i regel gjorda på råttor. Men både Flyngestudien och studier från England indikerar, på gränsen till bevisar, att fett har en god inverkan på hästarnas psyk. Vi vet att olika typer av fett är betydelsefulla för hjärnans uppbyggnad, men det är inte klart vilka funktioner i hästarnas hjärnor och nervsystem som påverkas.

Det finns bara ytterligare ett ämne förutom fett som vetenskapliga studier har visat kan ha en lugnande inverkan. Det är tryptofan som är en av proteinets byggstenar. Eftersom tryptofan höjer serotoninhalten i hjärnan kan ämnet ge en lugnande inverkan på hästar som har brist på serotonin. Men det går inte att veta om någon har serotoninbrist utan att ta ut en bit av hjärnan, och det gör man bara på råttor.

— Tryptofan finns i de flesta proteinrika fodermedel, så havren kan också vara en ganska bra tryptofankälla, säger Ander Herlin.

**RÄDSLAN FÖR ATT** fodret inte ska vara heltäckande gör att många köper fabriksblandat foder i stället för att göra egna foderstatier.

— Det färdighandlade fodret kostar oftast mer än det smakar. Men om man har en kinkig häst som inte vill äta kan det vara bra med färdighandlat foder, eftersom det smakar gott och hästarna får i sig mer näring per volym.

En annan fördel är att stärkelsekornen i det färdighandlade fodret har brutits ner genom t ex mikro-vägsbehandling. Effekten blir ungefär som när man kokat spagetti. Hästarnas tunntarm klarar därmed av att ta hand om större mängder energi i form av stärkelse. Men eftersom utgångspunkten för det färdighandlade fodret är att det kompletteras med ett medelhö, blir

Anders Herlin, lektor vid SLU i Alnarp, har testat foderstatier både på sina egna fullblod och på Flynges skolhästar.

det lätt överutfodring av vissa näringsämnen.

— Mycket protein (kväve), fosfor, koppar och zink kissas och bajsas ut och kommer i förlängningen att hamna i grundvattnet. Och det blir inte bara dyrl, det blir också en belastning för miljön, säger Anders Herlin.

**SJÄLV GER** Anders Herlin sin tävlingshäst 6 kg (torrsubbstans) hästsläpge, 6 kilo Matildahavre, 0,5-1 kg Befor, 0,5-1 kg Inserpelllets, mineraler och lite löst salt.

— Eftersom mitt häst är ett fullblod som tävlar på galoppbanorna gör han av med väldigt mycket energi. I år har han tagit två andraplats i krävande steeplechaser på Täby.

Med hjälp av den feta Matildahavren är det uppenbartigen möjligt att ge även de mest energikrävande hästarna en både enkel och ekonomisk foderstat.

Fotnot: Rapporten i sin helhet finns på: [www.jbt.slu.se/anders.herlin/hav-resortertillhast.pdf](http://www.jbt.slu.se/anders.herlin/hav-resortertillhast.pdf)